

Государственное бюджетное
дошкольное образовательное учреждение
детский сад № 135
Невского района Санкт-Петербурга

УТВЕРЖДЕНО

на заседании общего собрания
государственного бюджетного
дошкольного образовательного учреждения
детского сада №135 Невского района
Санкт-Петербурга
протокол № 3 от 20.03.2024

Заведующий

_____ Ю.Н. Петрова

«20» марта 2024г.

ОТЧЕТ

О РЕЗУЛЬТАТАХ САМООБСЛЕДОВАНИЯ ОРГАНИЗАЦИИ НА 31.12.2023 г.

Санкт-Петербург
2024г.

Оглавление

Общие сведения об образовательной организации	3
Аналитическая часть.....	5
I. Оценка образовательной деятельности.....	5
II. Оценка системы управления организации	8
III. Оценка содержания и качества подготовки обучающихся.....	10
IV. Оценка организации учебного процесса (воспитательно-образовательного процесса).....	12
V. Оценка качества кадрового обеспечения.....	14
VI. Оценка методического и библиотечно-информационного обеспечения	21
VII. Оценка материально - технической базы.....	22
VIII. Оценка функционирования внутренней системы оценки качества образования.....	26
Показатели деятельности дошкольной образовательной организации, подлежащей самообследованию.....	28
Вывод.....	27

Общие сведения об образовательной организации

Наименование образовательной организации	Государственное бюджетное дошкольное образовательное учреждение детский сад № 135 Невского района Санкт-Петербурга
Руководитель	Петрова Юлия Николаевна
Адрес организации	192171 города Санкт-Петербург, ул. Ивановская, д.27, лит А.
Телефон, факс	тел/факс 560-49-33
Адрес электронной почты	info.ds.135@obr.gov.spb.ru
Адрес интернет сайта	http://135.dou.spb.ru
Учредитель	Администрация Невского района Санкт-Петербурга
Дата создания	1958 год
Лицензия	Лицензия на осуществление образовательной деятельности регистрационный номер № 0846 от 11 марта 2014 года, серия 78 ЛО 1 №0000865, бессрочная; Приложение № 4 к лицензии на осуществление образовательной деятельности: дополнительное образование детей и взрослых от 09 февраля 2018 № 28-р серия 78 П01 № 0006910; Приложение № 3 к лицензии на осуществление образовательной деятельности: дошкольное образование от 09 января 2018 г. № 28-р серия 78 П01 № 0006908.

Государственное бюджетное дошкольное образовательное учреждение детский сад №135 Невского района Санкт-Петербурга (далее – ГБДОУ) является некоммерческой организацией – дошкольным образовательным учреждением.

Полное наименование ГБДОУ: Государственное бюджетное дошкольное образовательное учреждение детский сад № 135 Невского района Санкт-Петербурга.
Сокращенное наименование ГБДОУ: ГБДОУ детский сад № 135 Невского района Санкт-Петербурга.

01.11.2017 ГБДОУ реорганизовано путем присоединения Государственного бюджетного дошкольного учреждения детского сада №44 Невского района Санкт-Петербурга, на распоряжения комитета по образования от 06.06.2017 №1981-р «О внесении изменений в сеть государственных образовательных учреждений (по Невскому району)».

Здания образовательного учреждения типовые, двухэтажные, старой планировки. Расположены во дворе жилого массива, недалеко от промышленных предприятий и железнодорожного переезда /Сортировка/.

Здание: Объект права: Ивановская 27, лит А. детский сад, назначение: нежилое, 2-этажный в блочном исполнении, общая площадь 766,5 кв. м., адрес объекта: Россия, 192171, Санкт-Петербург, улица Ивановская, дом 27, литер А. Вид права: Оперативное управление. Свидетельство о государственной регистрации права 78-АЖ 531512 от 20.03.2012.

Земельный участок: категория земель: земли населенных пунктов, разрешенное использование: для обслуживания детского сада, общая площадь 2 815 кв. м., адрес объекта: Россия, 192171, Санкт-Петербург, улица Ивановская, дом 27, литер А. вид права: постоянное (бессрочное) пользование. Свидетельство о государственной регистрации права 78-АЖ 703799 от 22.10.2012.

Здание: Объект права: Ивановская 23, лит А. 2-этажный в блочном исполнении, общая площадь 834,7 кв. м., адрес объекта: Россия, 192171, Санкт-Петербург, улица Ивановская, дом 23, литер А. Вид права: Оперативное управление. Уведомление 16.03.2018 №78/078/003/2018-201.

Земельный участок: категория земель: земли населенных пунктов, разрешенное использование: для обслуживания детского сада, общая площадь 2507 кв. м., адрес объекта: Россия, 192171, Санкт-Петербург, улица Ивановская, дом 23, литер А. вид права: постоянное (бессрочное) пользование. Уведомление 16.03.2018 №78/078/003/2018-199.

С целью реализации приоритетных направлений государственной политики в сфере образования, на современном этапе в ГБДОУ ведётся планомерная работа по направлению «Организация образовательной деятельности в ГБДОУ в соответствии с требованиями Федерального государственного образовательного стандарта дошкольного образования» (утверждённого приказом Минобрнауки от 17 октября 2013 г. № 1155).

Цель образовательной деятельности: ГБДОУ №135 обеспечивает права детей дошкольного возраста на получение качественного дошкольного образования, охрану психического и физического здоровья. ГБДОУ ставит своей целью обеспечение всестороннего развития детей дошкольного возраста.

В Образовательном учреждении группы функционируют в режиме полного дня (12-часового пребывания)

Режим работы Образовательного учреждения: понедельник-пятница с 07.00 часов до 19.00 часов. Выходные дни: суббота, воскресенье и праздничные дни, установленные законодательством Российской Федерации.

Инфраструктура.

Общая площадь помещений, в которых осуществляется образовательная деятельность, в расчете на одного воспитанника составляет 2.0 кв. м, что не противоречит санитарным нормам.

Отдельных помещений для организации дополнительных видов деятельности воспитанников нет. В соответствии с СанПиНом помещения для организации дополнительных видов деятельности воспитанников используются из имеющихся в

учреждении и не используемых во второй половине дня помещений (спальня, столовая) и их общая площадь составляет 16,0 кв. м.

Музыкальный зал/физкультурный зал в учреждении присутствует на площадке по адресу Ивановская 23, на площадке по адресу Ивановская 27 отсутствуют, так как не предусмотрены проектом, и выделение площадей под данные помещения не является возможным.

У учреждения имеются прогулочные площадки, обеспечивающие физическую активность и разнообразную игровую деятельность воспитанников на прогулке.

Аналитическая часть.

I. Оценка образовательной деятельности

Управление государственным бюджетным дошкольным образовательным учреждением детский сад № 135 Невского района Санкт-Петербурга (далее - ГБДОУ) осуществляется в соответствии с действующим законодательством Российской Федерации: Федерального закона "Об образовании в Российской Федерации", ФГОС дошкольного образования N 273-ФЗ от 29 декабря 2012; с 01.01.2021 Детский сад функционирует в соответствии с требованиями «Санитарно-эпидемиологические требования к организациям воспитания и обучения, отдыха и оздоровления детей и молодежи» СП 2.4.3648-20; а с 01.03.2021 — дополнительно с требованиями СанПиН 1.2.3685-21 «Гигиенические нормативы и требования к обеспечению безопасности и (или) безвредности для человека факторов среды обитания»; нормативно-правовыми документами Министерства образования и науки Российской Федерации и Санкт-Петербурга, Администрации Невского района Санкт-Петербурга, Уставом ГБДОУ.

Образовательная деятельность ведется на основании утвержденной основной образовательной программы дошкольного образования, которая составлена в соответствии с ФГОС дошкольного образования, санитарно-эпидемиологическими правилами и нормами.

Для выполнения требований норм Федерального закона от 24.09.2022 № 371-ФЗ Детский сад провел организационные мероприятия по внедрению федеральной образовательной программы дошкольного образования, утвержденной приказом Минпросвещения России от 25.11.2022 № 1028 (далее — ФОП ДО), в соответствии с утвержденной дорожной картой. Для этого создали рабочую группу в составе заведующего, заместителя заведующего, старшего воспитателя, воспитателя и инструктора по физической культуре. Результаты:

- утвердили новую основную образовательную программу дошкольного образования Детского сада (далее - ООП ДО), разработанную на основе ФОП ДО, и ввели в действие с 01.09.2023;
- скорректировали план-график повышения квалификации педагогических и управленческих кадров и запланировали обучение работников по вопросам применения ФОП ДО;
- провели информационно-разъяснительную работу с родителями (законными представителями) воспитанников.

ГБДОУ №135 посещают в 2023 году – 208 воспитанников в возрасте от 1,6 до 7 лет, 1 корпус 102 детей, 2 корпус 106 детей.

Ступень	Код группы	Вид группы	Количество групп	Количество детей
Ивановская ул., д. 27				
Ранний возраст	Гр. раннего возраста (1,6-3лет)	общеразвивающая	1	20
Дошкольный возраст	2 младшая (3-4 лет)	общеразвивающая	1	21
Дошкольный возраст	Средняя группа (4-5 лет)	общеразвивающая	1	27
Дошкольный	Старше-	общеразвивающая	1	34

возраст	подготовительная (5-7 лет)			
Итого				102
Ивановская ул., д. 23				
Ранний возраст	Гр. раннего возраста (2-3лет)	общеразвивающая	1	20
Дошкольный возраст	2 младшая (3-4 лет)	общеразвивающая	1	22
Дошкольный возраст	Средне – старшая) (4-5лет)	общеразвивающая	1	32
Дошкольный возраст	Старше- подготовительная (5-7 лет)	общеразвивающая	1	32
Итого				106
Всего				208

С 01.09.2021 детский сад реализует рабочую программу воспитания и календарный план воспитательной работы, которые являются частью основной образовательной программы дошкольного образования.

В ходе реализации программы воспитания родители выражают удовлетворенность воспитательным процессом в детском саду. Родители высказали пожелания по введению мероприятий в календарный план воспитательной работы детского сада.

Для качественной организации родителями привычного режима для детей специалистами детского сада систематически проводились консультации, оказывалась методическая помощь и, по возможности, техническая.

Воспитательная работа.

В детском саду используются фронтальные, групповые, индивидуальные формы организованного обучения.

Индивидуальная форма организации обучения позволяет индивидуализировать обучение (содержание, методы, средства), однако требует от ребенка больших нервных затрат; создает эмоциональный дискомфорт; неэкономичность обучения; ограничение сотрудничества с другими детьми.

Групповая форма организации обучения (индивидуально-коллективная). Группа делится на подгруппы. Основания для комплектации: личная симпатия, общность интересов, но не по уровням развития. При этом педагогу, в первую очередь, важно обеспечить взаимодействие детей в процессе обучения.

Фронтальная форма организации обучения. Работа со всей группой, четкое расписание, единое содержание. При этом содержанием обучения на фронтальных занятиях может быть деятельность художественного характера. Достоинствами формы являются четкая организационная структура, простое управление, возможность взаимодействия детей, экономичность обучения; недостатком - трудности в индивидуализации обучения.

На протяжении дня воспитатель имеет возможность осуществлять обучение при использовании разнообразных форм организации детей, имеют место фронтальные формы обучения.

В ДОУ – выделено специальное время в процессе проведения режимных моментов, организована индивидуальная работа с детьми. Содержанием обучения в этом случае являются виды деятельности.

В ДОУ преобладают наглядные и игровые методы в сочетании со словесными методами. Процесс обучения детей в детском саду строится, опираясь на наглядность в обучении, а специальная организация среды способствует расширению и углублению представлений детей.

Чтобы выбрать стратегию воспитательной работы, в 2023 году проводился анализ состава семей воспитанников.

Характеристика семей по составу

Состав семьи	Количество семей	Процент от общего количества семей воспитанников
Полная	160	77%
Неполная с матерью	17	8%
Оформлено опекунство	0	0%
Мигранты	0	0%
Многодетные	23	11%
Обеспеченные	123	59%
Малообеспеченные	30	14%
Нуждающиеся	1	0,4%
Служащие	145	70%
Предприниматели	8	4%
Самозанятые	10	4,8%
Военнослужащие	4	2%
Не работающие	36	17%
Пенсионеры, инвалиды, студенты	0	0%

Имеется отток родителей (законных представителей) из Санкт-Петербурга на место своего постоянного проживания в связи с потерей работы из-за сложившейся ситуации, а также приобретением нового жилья в отдалённых мест.

Воспитательная работа строится с учетом индивидуальных особенностей детей, с использованием разнообразных форм и методов, в тесной взаимосвязи воспитателей, специалистов и родителей. Детям из неполных семей уделяется большее внимание в первые месяцы после зачисления в детский сад.

Дополнительное образование

ГБДОУ функционирует система дополнительного образования детей по разным направлениям. Программа дополнительного образования проводится на платной основе. Дополнительные программы разработаны и реализуются педагогами первой и высшей квалификационной категории, имеющие документ о переподготовке или повышении квалификации по данному направлению профессиональной деятельности.

В системе дополнительного образования ГБДОУ №135 за прошедший 2022 год было занято воспитанников детского сада:

- **Ивановская 27** - 36 человек (что составляет 35% от общего числа детей);
- **Ивановская 23** - 24 человек (что составляет 23% от общего числа детей)

В системе дополнительного образования ГБДОУ №135 в 2023 год было занято воспитанников детского сада:

- **Ивановская 27** - 46 человека (что составляет 45% от общего числа детей);
- **Ивановская 23** - 17 человек (что составляет 16% от общего числа детей)

п/п	Наименование Программы	Форма организации	Год, количество воспитанников		Бюджет	Платно
			2022	2023		
1	Художественно-эстетическая направленность:					
1.1	«Песочек в ладошке»	кружок	9	9	–	+
	«Театрализованная ритмопластика»	кружок	–	–	–	+
1.2	«Удивительная сенсорика»	кружок	9	7	–	+
2	Социально-педагогическая направленность:					
2.1	«Солнечные ступеньки»	кружок	20	19	–	+
2.2	«Грамотейка»	кружок	5	6	–	+
2.3	«Английский для всех»	кружок	17	22	–	+
Итог			60	63		

Анализ родительского опроса, проведенного в ноябре 2023 года, показывает, что дополнительное образование в Детском саду реализуется недостаточно активно, наблюдается незначительное снижение посещаемости занятий в сравнении с 2022 годом.

В течение всего 2023 года, занятия по дополнительным образовательным программам были в обычном, очном режиме.

В 2024 году в детском саду будут реализовываться общеразвивающие дополнительные программы в целях персонифицированного финансирования дополнительного образования по социальным сертификатам. Родителям будет дана возможность по этим сертификат пройти бесплатно обучение по предложенным программам.

Вывод: целостная система образования, воспитания и психолого-педагогического сопровождения обучающихся, созданная в Образовательном учреждении способствует гармоничному развитию и социализации детей. Образовательный процесс в Образовательном учреждении организован в соответствии с требованиями, предъявляемыми действующим законодательством к дошкольному образованию и направлен на реализацию Образовательной программы дошкольного образования, сохранение и укрепление здоровья обучающихся, предоставление равных возможностей для полноценного развития каждого ребёнка.

II. Оценка системы управления организации

Управление Образовательным учреждением осуществляется в соответствии с действующим законодательством и Уставом Образовательного учреждения.

Управление в ГБДОУ строится на принципах единоначалия и коллегиальности.

Единоличным исполнительным органом Образовательного учреждения является руководитель Образовательного учреждения – заведующий.

Коллегиальными формами управления являются:

- Общее собрание работников Образовательного учреждения;
- Педагогический совет Образовательного учреждения;
- Управляющий совет Образовательного учреждения.

На первом уровне управления находится заведующий детским садом, Контролирует работу и обеспечивает эффективное взаимодействие структурных подразделений

организации, утверждает штатное расписание, отчетные документы организации, осуществляет общее руководство Детским садом. А также коллегиальные органы управления ОУ.

Управляющий совет рассматривает вопросы:

- развития образовательной организации;
- финансово-хозяйственной деятельности;
- материально-технического обеспечения.

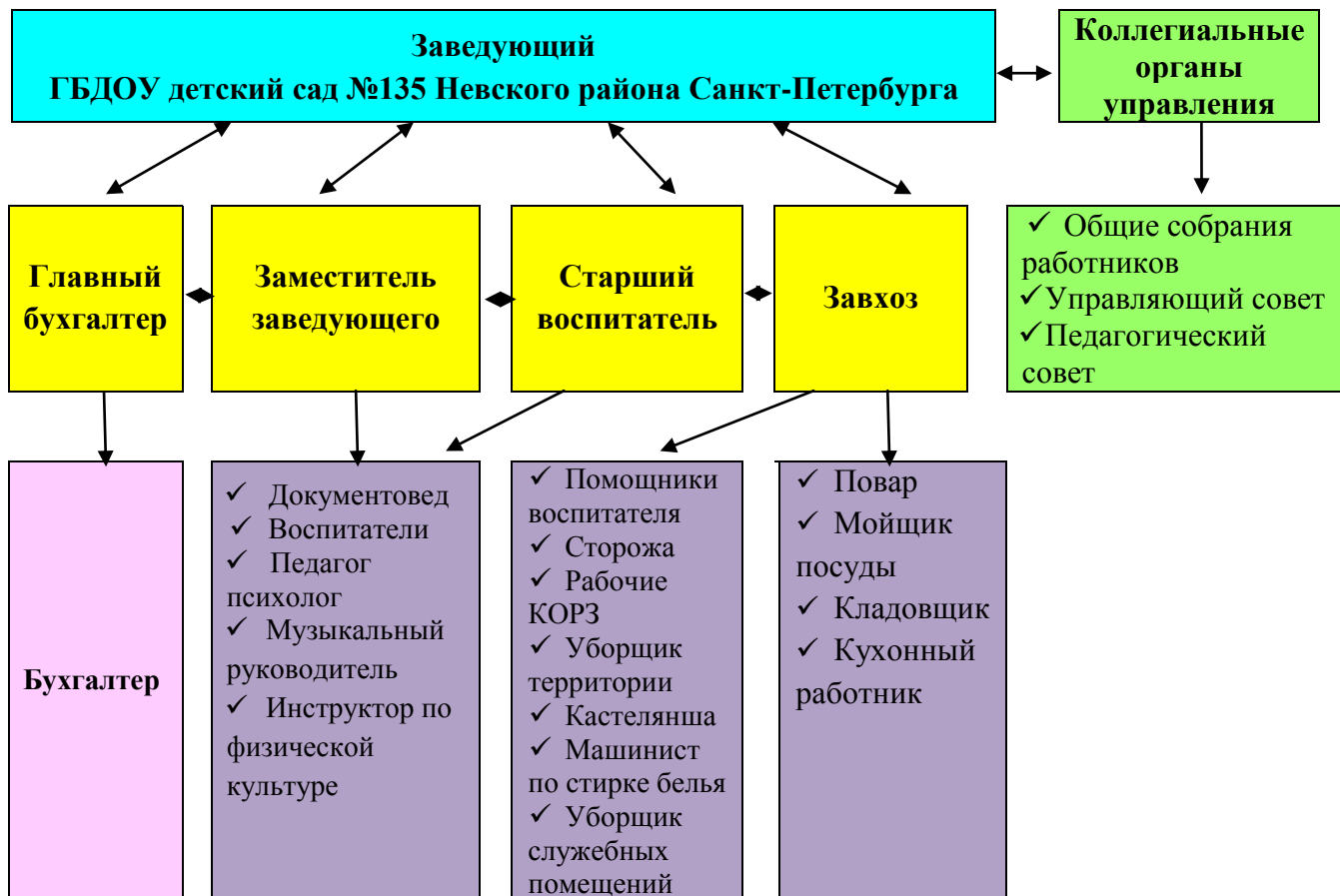
Педагогический совет осуществляет текущее руководство образовательной деятельностью Детского сада, в том числе рассматривает вопросы:

- развития образовательных услуг;
- регламентации образовательных отношений;
- разработки образовательных программ;
- выбора учебников, учебных пособий, средств обучения и воспитания;
- материально-технического обеспечения образовательного процесса;
- аттестации, повышении квалификации педагогических работников;
- координации деятельности методических объединений.

Общее собрание работников реализует право работников участвовать в управлении образовательной организацией, в том числе:

- участвовать в разработке и принятии коллективного договора, Правил трудового распорядка, изменений и дополнений к ним;
- принимать локальные акты, которые регламентируют деятельность образовательной организации и связаны с правами и обязанностями работников;
- разрешать конфликтные ситуации между работниками и администрацией образовательной организации;
- вносить предложения по корректировке плана мероприятий организации, совершенствованию ее работы и развитию материальной базы.

Структура и система управления соответствуют специфике деятельности Детского сада.



Действующая организационно-управленческая структура позволяет оптимизировать управление, включить в пространство управленческой деятельности значительное число педагогов и родителей (законных представителей) воспитанников.

На основании Федерального закона "Об образовании в Российской Федерации" N 273-ФЗ от 29 декабря 2012, в ГБДОУ разработана Программа развития ГБДОУ на 2020-2024 г.

Контрольная деятельность:

Цель контроля: оптимизация и координация работы ГБДОУ для обеспечения качества образовательного процесса. В ГБДОУ используются эффективные формы контроля:

- различные виды мониторинга: управленческий, педагогический, психолого-педагогический,
- скрининг-контроль состояния здоровья детей,
- социологические исследования семей.

Направления контроля в ГБДОУ:

- охрана и укрепление здоровья воспитанников,
- воспитательно-образовательный процесс,
- кадры, аттестация педагогов, повышение квалификации,
- взаимодействие с социумом,
- административно-хозяйственная и финансовая деятельность,
- питание детей,
- техника безопасности и охрана труда работников и жизни воспитанников.

Вопросы контрольной деятельности рассматриваются на общих собраниях работников ГБДОУ, педагогических советах, Управляющем совете.

Одним из наиболее эффективных методов контроля качества образования является система оценки планируемых результатов освоения программы.

Цель системы: формирование целостного представления о качестве образования в ГБДОУ, определение перспектив, направлений работы педагогического коллектива.

Задачи контроля качества образования в ГБДОУ:

- анализ результатов освоения детьми Образовательной программы ГБДОУ,
- анализ уровня сформированной профессиональной компетентности педагогов,
- оценка уровня технической оснащённости учебно-воспитательного процесса,
- определение степени удовлетворённости родителей качеством образования в ГБДОУ,
- мониторинг состояния здоровья детей: физическое развитие, адаптация к условиям детского сада.

Организация контрольной деятельности в ГБДОУ соответствует действующему законодательству.

Эффективность управления в ГБДОУ обеспечивает оптимальное сочетание традиционных технологий и современных тенденций (программирование деятельности ГБДОУ в режиме развития, обеспечение инновационного процесса в ГБДОУ).

Вывод: *ГБДОУ зарегистрировано и функционирует в соответствии с нормативными документами в сфере образования Российской Федерации. Структура и механизм управления определяет его стабильное функционирование. Открытость системы управления способствует развитию инициативы участников образовательного процесса (педагогов, родителей (законных представителей), воспитанников).*

III. Оценка содержания и качества подготовки обучающихся

Уровень развития детей анализируется по итогам педагогической диагностики, в соответствии с положением.

В ГБДОУ №135 реализуются современные образовательные программы и методики дошкольного образования, используются информационные технологии, создана комплексная система планирования образовательной деятельности с учетом направленности реализуемой образовательной программы, возрастных особенностей воспитанников, которая позволяет поддерживать качество подготовки воспитанников к школе на достаточно высоком уровне.

Участники образовательного процесса принимают активное участие в конкурсах, выставках, организуемых как внутри ДОУ, так и районного и городского уровня.

Отслеживание уровня развития и освоения образовательной программы каждым ребенком осуществляется на основе педагогического мониторинга.

Уровень развития детей анализируется по итогам педагогической диагностики. Формы проведения диагностики:

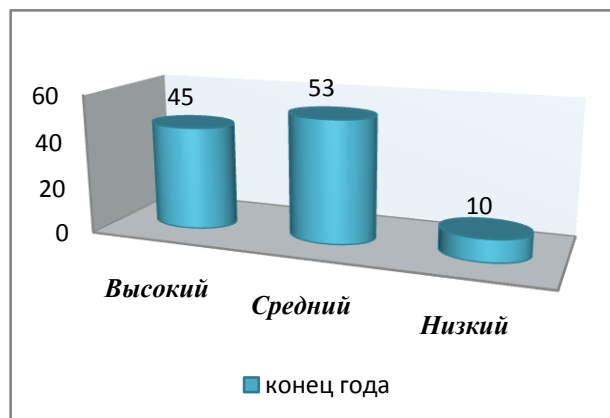
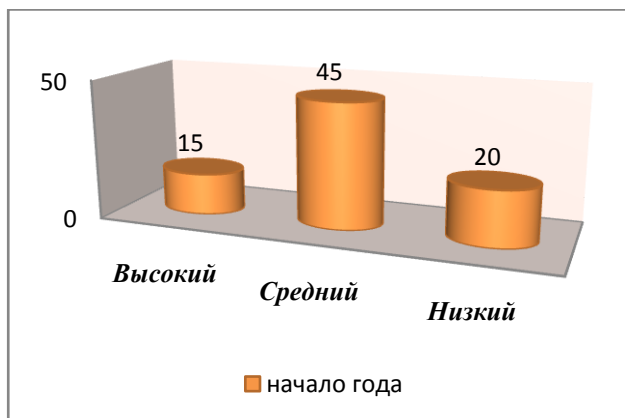
- диагностические занятия (по каждому разделу программы);
- диагностические срезы;
- наблюдения, итоговые занятия.

В каждой возрастной группе проводятся диагностические карты по освоению основной образовательной программы дошкольного образования детского сада (ООП ДОУ).

Психолого-педагогическая диагностика позволяет оперативно выделять детей с проблемами в развитии, наметить индивидуальный маршрут развития ребенка, а также определять трудности реализации программного содержания в каждой конкретной группе, т. е. оперативно осуществлять методическую поддержку педагогов. Наличие математической обработки результатов педагогической диагностики уровней овладения детьми необходимыми навыками и умениями по образовательным областям обусловлено квалификационными требованиями к современному педагогу и необходимостью учета промежуточных результатов освоения каждым ребенком образовательной программы дошкольного образования.

Результаты освоения детьми образовательной программы дошкольного образования в 2023 году:

Уровень развития воспитанников в рамках целевых ориентиров	Начало года (%)	Конец года (%)
Высокий	15	43
Средний	45	53
Низкий	20	10



Из графика видно, что по результатам педагогической диагностики произошел рост высокого и среднего уровней освоения детьми основной образовательной программы при прогрессирующей динамике на конец года, что говорит о результативности образовательной деятельности в детском саду.

С целью выявления эффективности педагогических методов и приёмов работы с детьми и последующей оптимизации и коррекции образовательного процесса, организации работы с детьми. Формы проведения мониторинга: позволили оценить уровень сформированности предпосылок к учебной деятельности: возможность работать в соответствии с фронтальной инструкцией (удержание алгоритма деятельности), умение самостоятельно действовать по образцу и осуществлять контроль, обладать определенным

уровнем работоспособности, а также вовремя остановиться в выполнении того или иного задания и переключиться на выполнение следующего, возможностей распределения и переключения внимания, работоспособности, темпа, целенаправленности деятельности и самоконтроля.

Результатом воспитательно-образовательного процесса является качественная подготовка детей к обучению в школе. Готовность дошкольника к обучению в школе характеризуется достигнутым уровнем психологического развития накануне поступления в школу, высокой мотивации к школьному обучению.

Производя сравнительный анализ, освоения воспитанниками образовательной программы прослеживается стабильная положительная динамика (высокий и средний уровни) в освоении образовательных областей, освоения всех видов детской деятельности, достижения целевых ориентиров к 7-летнему возрасту, в соответствии с ФГОС ДО.

В таблице представлена диагностика готовности воспитанников ГБДОУ к школьному обучению. Всего 34 воспитанников (100%)

Готовность к школьному обучению	Доля выпускников ГБДОУ (%)		
	высокий /22 воспитанника/ 65%	средний /10 воспитанников/ 29%	низкий /2 воспитанника/ 6%
2023 уч.год			

В результате итоговой диагностики в подготовительной группе выявлено, что у воспитанников хорошо сформирована позитивная школьная мотивация, а также высокий уровень проведенной работы по подготовке детей к школе педагогами ГБДОУ.

Анализ результатов освоения образовательного процесса свидетельствует о наличии у воспитанников ГБДОУ положительной динамики в освоении программы.

Выводы: Благодаря комплексному подходу в решении воспитательно-образовательных задач уровень освоения детьми программы достаточный, отмечается положительная динамика в освоении образовательного процесса. Поставленные цели и задачи выполнены. Освоение содержания образовательных областей обеспечивают всестороннее развитие детей с учетом их возрастных и индивидуальных особенностей, и реализуется в различных видах деятельности: игровой, познавательной, исследовательской, творческой, двигательной. Отмечаются творческие достижения бывших воспитанников, ныне выпускников ДОУ - примером являются их успехи в музыкальной школе, спортивных секциях, танцевальных студиях. Повышенный уровень получаемых детьми знаний позволяет выпускникам обучаться в образовательных учреждениях любого вида, включая гимназии и школы с углубленным изучением предметов. Таким образом, результаты готовности детей к обучению в школе можно считать успешными.

IV. Оценка организации учебного процесса (воспитательно-образовательного процесса)

В основе образовательного процесса в Детском саду лежит взаимодействие педагогических работников, администрации и родителей. Основными участниками образовательного процесса являются дети, родители, педагоги.

Основные форма организации образовательного процесса:

- совместная деятельность педагогического работника и воспитанников в рамках организованной образовательной деятельности по освоению основной общеобразовательной программы;
- самостоятельная деятельность воспитанников под наблюдением педагогического работника.

Образовательная работа в ГБДОУ ведется по 5 образовательным областям: «Физическое развитие», «Социально-коммуникативное развитие», «Познавательное развитие», «Речевое развитие».

Совместная деятельность с детьми дошкольного возраста проводится фронтально и подгруппами и индивидуально с учетом уровня развития детей, их возрастных особенностей.

Самостоятельная деятельность воспитанников под наблюдением педагогического работника.

Объем образовательной нагрузки определен учреждением в соответствии с СанПин 1.2.3685-21 и составляет:

- В группах с детьми от 1,6 до 3 лет – 10 мин.
- В группах с детьми от 3 до 4 лет – 15 мин.
- В группах с детьми от 4 до 5 лет – 20 мин.
- В группах с детьми от 5 до 6 лет – 25 мин.
- В группах с детьми от 6 до 7 лет – 30 мин.

Между занятиями в рамках образовательной деятельности предусмотрены перерывы продолжительностью не менее 10 минут.

Основной формой занятия является игра. Образовательная деятельность с детьми строится с учётом индивидуальных особенностей детей и их способностей. Выявление и развитие способностей воспитанников осуществляется в любых формах образовательного процесса.

В Детском саду для решения образовательных задач используются как новые формы организации процесса образования (проектная деятельность, образовательная ситуация, образовательное событие, обогащенные игры детей в центрах активности, проблемно-обучающие ситуации в рамках интеграции образовательных областей и другое), так и традиционных (фронтальные, подгрупповые, индивидуальные занятий).

Занятие рассматривается как дело, занимательное и интересное детям, развивающее их; деятельность, направленная на освоение детьми одной или нескольких образовательных областей, или их интеграцию с использованием разнообразных педагогически обоснованных форм и методов работы, выбор которых осуществляется педагогом.

Прием детей в Образовательное учреждение осуществляется в порядке, установленном действующим законодательством и в соответствии с регламентом по предоставлению услуги по зачислению детей. Прием в Образовательное учреждение на обучение оформляется приказом заведующего Образовательным учреждением. При приеме ребенка в Образовательное учреждение заключается договор между Образовательным учреждением и родителями (законными представителями) ребенка. Ведется книга движения воспитанников.

Комплектование ГБДОУ осуществляет постоянно действующая Комиссия по комплектованию государственных и образовательных учреждений, реализующих основную образовательную программу дошкольного образования (далее – Комиссия), в соответствии с Административным регламентом утвержденным Комитетом по образованию Санкт-Петербурга.

Заявления о зачислении в ГБДОУ, о переводе ребенка из одного ГБДОУ в другое принимаются в электронном виде и через подразделения СПб ГКУ "Многофункциональный центр предоставления государственных и муниципальных услуг" (МФЦ).

Прием в образовательную организацию осуществляется в течение всего календарного года при наличии свободных вакантных мест на основании направления Комиссии по комплектованию. Прием детей, впервые поступающих, в образовательную организацию, осуществляется на основании медицинского заключения.

Чтобы не допустить распространения коронавирусной инфекции, администрация Детского сада ввела дополнительные ограничительные и профилактические меры в соответствии с СП 3.1/2.4.3598-20:

- ежегодный усиленный фильтр воспитанников и работников – термометрию с помощью бесконтактных термометров и опрос на наличие признаков инфекционных заболеваний. Лица с признаками инфекционных заболеваний изолируются, а детский сад уведомляет территориальный орган Роспотребнадзора;

- еженедельную генеральную уборку с применением дезинфицирующих средств, разведенных в концентрациях по вирусному режиму;
- ежедневную влажную уборку с обработкой всех контактных поверхностей, игрушек и оборудования дезинфицирующими средствами;
- дезинфекцию посуды, столовых приборов после каждого использования;
- бактерицидные установки в групповых комнатах;
- частое проветривание групповых комнат в отсутствие воспитанников;
- проведение всех занятий в помещениях групповой ячейки или на открытом воздухе отдельно от других групп;
- требование о заключении врача об отсутствии медицинских противопоказаний для пребывания в детском саду ребенка, который переболел или контактировал с больным.

V. Оценка качества кадрового обеспечения

Детский сад укомплектован педагогами на 100% согласно штатному расписанию. Всего работают 50 человек. Педагогический коллектив детского сада насчитывает 19 специалистов из них 2 музыкальных руководителя, 1 инструктор по физической культуре. Вакансий нет.

Квалификация педагогических и учебно-вспомогательных работников соответствует квалификационным характеристикам, установленным в Едином квалификационном справочнике должностей руководителей, специалистов и служащих, раздел «Квалификационные характеристики должностей работников образования», утвержденном приказом Министерства здравоохранения и социального развития Российской Федерации от 26 августа 2010 г. № 761н (зарегистрирован Министерством юстиции Российской Федерации 6 октября 2010 г., регистрационный № 18638), с изменениями, внесенными приказом Министерства здравоохранения и социального развития Российской Федерации от 31 мая 2011 г. № 448н (зарегистрирован Министерством юстиции Российской Федерации 1 июля 2011 г., регистрационный № 21240).

	Количество ставок
Руководители	3,5
Педагогический персонал:	
Воспитатели	16
Музыкальный руководитель	1,75
Инструктор по физической культуре	1
Старший воспитатель	1
Педагог-психолог	0,5
Обслуживающий персонал	29,5
Всего количество штатных единиц в ГБДОУ.	53,25

Педагогический мониторинг по ГБДОУ на декабрь 2023 г. Качественный и количественный состав педагогических кадров

Количество	Образование				Курсовая подготовка (включая обучение в ВУЗах)	Аттестация педагогических кадров					
	высшее	среднее специальное	без образования	из них учатся		В. К.	1.к.	Соответствие занимаемой должности	Без категории	Всего аттестовано	Не аттестованы

19	9	10	0	---	---	13 чел.	5 чел.	0	1	18 чел.	0
	47%	53%	0	---	---	68%	27%	0	5%	95%	0

Аттестация педагогических работников.

Прошли аттестацию и имеют квалификационную категорию 18 педагогических работника ОУ 95%: Высшую квалификационную категорию имеют 13 педагогов 68%, первую – 5 педагога 27%, без категории – 1 педагог 5%

2023г.



2022г.



2021г.



Вывод: наблюдается увеличение числа педагогических кадров с высшей квалификационной категорией в образовании.

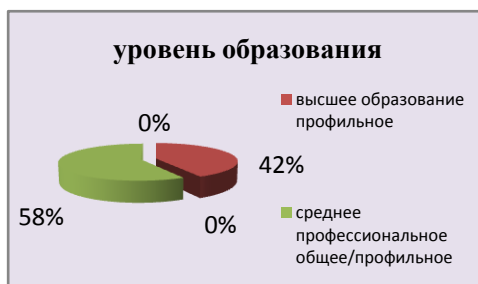
Уровень образования педагогических сотрудников.

По сравнению с предыдущими учебными годами в соответствии со штатным расписанием (19 штатных единиц). 9 человек имеет высшее педагогическое образование - 47% и 10 среднее профессиональное (педагогическое) - 53%

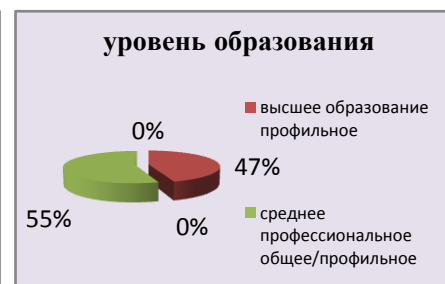
2023г.



2022г.



2021г.



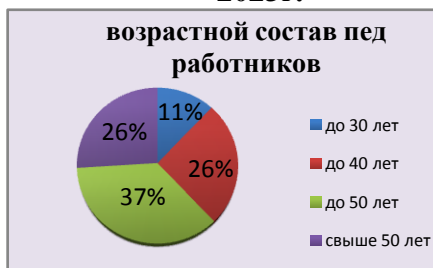
Вывод: наблюдается увеличение числа педагогических кадров с высшим педагогическим образованием.

Возрастной состав учреждения.

Возрастной педагогический состав учреждения составляет средний возраст 40 лет.

Численность педагогических работников в возрасте до 30 лет составляет 2 человека – 11%, в возрасте до 40 лет 5 человека – 26%, до 50 лет 7 человек – 37%, свыше 50 лет составляет 5 человек – 26%.

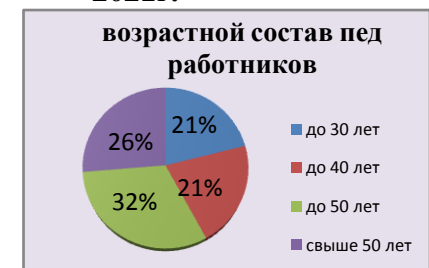
2023г.



2022г.



2021г.

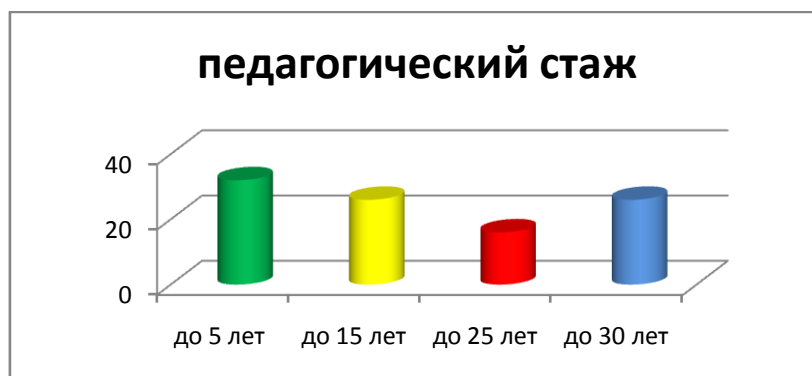


Вывод: наблюдается омоложение педагогических кадров, снижение педагогов пенсионного возраста по отношению к общему числу педагогов.

Педагогический стаж работы.

Педагогический стаж работы составляет *до 5 лет* – **6/32 %** (человек/процент), до 15 лет – **5/26%**, до 25 лет – **3/16 %**, свыше 30 лет – **5/26 %** (человек/процент)

Исходя из показателей, педагогические работники в большинстве своей массы имеют педагогический стаж от 5 до 30 лет (15 человек).



Педагоги отмечены следующими наградами: 2 педагога – нагрудный знак «Почётный работник общего образования Российской Федерации».

В ГБДОУ существует положительный баланс возрастного спектра педагогов. Для успешной работы в ГБДОУ из числа опытных педагогов к молодым педагогам были представлены наставники. Разработаны программы наставничества в рамках региональной целевой модели наставничества.

Педагоги, имеющие большой стаж работы и умеющие содержательно общаться со всеми участниками образовательных отношений, управлять и контролировать свою профессиональную позицию, способные к самообучению имеют возможность передать свой педагогический опыт молодым педагогам. Молодые педагоги в свою очередь демонстрируют способность к обучению, восприятию нового, владение современными информационно-коммуникативными технологиями, готовностью участвовать в конкурсном движении, что подвигает опытных педагогов к активному участию в образовательном процессе ГБДОУ.

Педагоги постоянно повышают свой профессиональный уровень, эффективно участвуют в работе методических объединений, знакомятся с опытом работы своих коллег и других дошкольных учреждений, а также саморазвиваются. Все это в комплексе дает хороший результат в организации педагогической деятельности и улучшении качества образования и воспитания дошкольников.

Повышение качества образования неразрывно связано с повышением уровня профессионального мастерства педагогов.

Профессионализм педагогов отражается также в участии в конкурсах, как самих педагогов, так и подготовленных ими воспитанников.

«Достижения ДОУ за отчетный период»

Хотелось бы отметить всех педагогов, которые активно участвовали во всех мероприятиях детского сада и района:

Педагоги и специалисты ДОУ в 2023 году участвовали:

- В городских педагогических конкурсах «Спорт и физическая культура (участники);
- Выступление в городском семинаре (участник);

- Во всероссийском ежемесячном конкурсе «Лучшая методическая разработка» (участники);
- Во всероссийском конкурсе для детей и молодежи «Планета талантов» (участники)
- В подготовке воспитанников к участию в различных районных творческих конкурсах (участники);
- В открытых мероприятиях ГБДОУ Невского района Санкт – Петербурга для повышения уровня самообразования (участники, слушатели);
- Во всероссийском научно-практической конференции (участники);
- В деятельности экспертного совета (участники);
- Во всероссийском онлайн форуме «Воспитатели России» (участники);
- В семинаре внутренней системы оценки качества дошкольного образования: от проектирования до инструментов (участники)

Проведение всероссийских, городских и районных семинаров, мастер – классов, открытых занятий.

№ п/п	Место проведения конкурса	Название конкурса	Категория конкурса (район., город, всерос., междунар.)	Статус и количество участников конкурса (победитель, лауреат и т.д.)
1.	Отдел образования администрации Невского района ГБДОУ№130 Невского района СПб	Районный конкурс театральных постановок по произведениям С.Я.Маршака «Добрый друг детей»	Районный конкурс	Дипломант
2.	ГБУ ДО ЦГПВДиМ «Взлет» Невского района СПб	Районный конкурс сценариев спортивного праздника ко Дню защитника Отечества.	Районный конкурс	II место
3.	Информационно-методический центр ГБДОУ№35 Невского района СПб	Районный физкультурный Праздник-соревнования на воде между дошкольниками.	Районный конкурс	III место
4.	Отдел образования Невского района ГБДОУ№80 Невского района СПб	Районный конкурс физкультурных соревнований среди воспитанников и инструкторов по физической культуре «День бегуна»	Районный конкурс	II место
5.	Информационно-методический центр ГБДОУ№35 Невского района СПб	Районный конкурс физкультурных соревнований между дошкольниками «Проще, легче, выше, веселее!»	Районный конкурс	Победители
6.	Отдел образования Невского района ГБДОУ№112 Невского района СПб	Районный конкурс детского творчества среди образовательных учреждений.	Районный конкурс	Участники

7.	ГБУДО «Правобережный дом детского творчества» Невского района СПб	3 открытый районный конкурс художественного слова дошкольного возраста	Районный конкурс	Лауреат (I место)
8.	ГБУДО «Правобережный дом детского творчества» Невского района СПб	Районный конкурс изобразительного творчества «Он как и ты ребенком был»	Районный конкурс	Участники
9.	Эколого-биологический центр «Крестовский остров»	Региональный этап ежегодного всероссийского «Дня Эколят»	Всероссийский конкурс	Участники
10.	Отдел образования Невского района ГБДОУ№80 Невского района СПб	Районный конкурс среди дошкольных образовательных учреждений посвященного 110-летию со дня рождения Михалкова С.М. «Наш любимый дядя Степа»	Районный конкурс	Дипломант
11.	ГБУДО «Правобережный дом детского творчества» Невского района СПб	Районный этап регионального конкурса патриотической песни «Я люблю тебя Россия!»	Районный конкурс	Участники
12.	Отдел образования Невского района ГБДОУ№119 Невского района СПб	Районный фестиваль «Хоровод дружбы» «Стилизованный народный танец»	Районный конкурс	Участники
13.	Отдел образования Невского района ГБДОУ№35 Невского района СПб	Районный мастер-класс «Петербургская весна» среди педагогов, «Весеннее чудо»	Районный конкурс	Участники
14.	Отдел образования Невского района ГБДОУ№111 Невского района СПб	Районный конкурс «Юный Пикассо»	Районный конкурс	Лауреат
15.	Отдел образования Невского района ГБДОУ№112 Невского района СПб	Районный конкурс «Братишки и сестренки»	Районный конкурс	Участники
16.	Отдел образования Невского района ГБДОУ№61 Невского района СПб	Районный конкурс выставка «Куклы народов»	Районный конкурс	Победитель
17.	Отдел образования Невского района ГБДОУ№77 Невского района СПб	«О Питер, Питер, Питербург, ты с детства мой любимый город»	Районный конкурс	Лауреат
Благодарности, награды				
1.	Государственная дума федерального собрания Российской федерации	За заслуги в сфере образования и многолетнюю плодотворную работу	Музыкальный руководитель Бердникова Т.Н.	Благодарст- венное письмо

2.	«Этнокарусель»	За подготовку участника детского творческого онлайн – конкурса, посвященного культуре народов России «Этнокарусель Санкт-Петербурга 2.0»	Музыкальный руководитель Клепацкая Е.С.	Благодарность
3.	«Этнокарусель»	За подготовку участника детского творческого онлайн – конкурса, посвященного культуре народов России «Этнокарусель Санкт-Петербурга 2.0»	Музыкальный руководитель Бердникова Т.Н.	Благодарность
4.	NSPORTAL.RU	За активное участие в работе образовательной социальной сети	воспитатель Магомедселимова З.И.	Благодарность
5.	Минпросвещения России	За активное участие в подготовке конкурса для детей и молодежи	Инструктор по физ.культуре Коба В.Г.	Благодарность

Вывод: педагогический коллектив ГБДОУ эффективно работает в соответствии с ФГОС ДО, педагоги постоянно повышают квалификацию; 68% педагогов имеют высшую квалификационную категорию. Педагогический коллектив Образовательного учреждения развивается и транслирует свой инновационный опыт работы на районном, городском уровне. Педагоги стремятся к саморазвитию, демонстрируют высокий профессиональный уровень работы с детьми.

Анализ реализации Программы развития в 2023 году

Мероприятие в стенах детского сада, это продолжение и расширение образовательного процесса, где развитие получают все участники процесса: ребенок, родитель и педагог. Родитель и ребенок учатся и приобретают опыт по взаимодействию для достижения общей цели, реализуя общие задачи. Родитель учится быть терпеливым и вдумчивым. Ребенок получает первый социальный опыт участия в конкурсном движении, а у воспитателей формируется педагогическая культура по подготовке и поддержке ребенка в участии в конкурсах.

ГБДОУ помогает подготовиться семье к успешному участию в ПКД, консультирует родителей по созданию условий, мотивации, помогают в подготовке. Педагогам приходится учиться видеть домашние условия и возможности ребенка, понимать современного родителя и их трудности, быть терпимыми, и доброжелательными к любому родителю и оказывать посильную помощь в развитии детей дома.

ГБДОУ проводит ПКД в различных формах: интеллектуальные, спортивные и творческие конкурсы, выставки, фестивали, педагогические и детско-родительские проекты. Конкретная форма проведения определяется календарным планом воспитательной работы и тематическим планированием ГБДОУ.

Задачи по реализации Программы развития в 2020-2024 учебном году были определены на основе анализа результатов предшествующей педагогической деятельности, потребностей родителей, социума:

1. Создание условий для реализации в практике образовательной работы требований ФГОС дошкольного образования, основной образовательной программы дошкольного образования.

2. Оказание помощи педагогам в формировании профессиональной компетентности по вопросам организации образовательного процесса и корректировке условий для решения задач основной образовательной программы.

3. Актуализация проблемы духовно-нравственного и патриотического воспитания дошкольников в детском саду и семье.

4. Содействие повышению эффективности физкультурно-оздоровительной работы и формированию культуры здоровья участников образовательного процесса.

В рамках проекта "Ответственное родительство" воспитатель группы раннего возраста провели практико-ориентированный семинар для родителей детей от 2 месяцев до 1,5 лет «Особое развитие детей раннего возраста»; воспитатель старшей-подготовительной группы Иванова Елена Геннадьевна провела для родителей семинар-практикум на тему: «Актуальные вопросы», внутри детского сада было проведено два районных конкурса среди воспитанников и их родителей, и педагогических работников дошкольных образовательных учреждений Невского района Санкт-Петербурга «Достопримечательности Санкт-Петербурга», и «Мои любимые места».

Работа по данному проекту направлена на повышение мотивации родителей к взаимодействию с ГБДОУ, реализация просветительских, творческих и досуговых программ для семей воспитанников, конкурентоспособность образовательного учреждения и привлекательность в родительском сообществе в связи с высокими показателями качества образования.

В рамках проекта "Педагог-профессионал" педагоги участвовали в районном конкурсе "ВебПеликан", где один из воспитателей стал Дипломантом; так же приняли участие в Чемпионате районного конкурса "Детский Форсайт. Новое измерение".

Музыкальный руководитель Бердникова Татьяна Николаевна участвовала в детском творческом онлайн-конкурсе, посвященный культуре народов России, "Этнокарусель Санкт-Петербурга 2.0". Клепацкая Екатерина Сергеевна музыкальный руководитель выступала с воспитанниками детского сада в районном этапе регионального конкурса патриотической песни «Я люблю тебя Россия» в номинации «Эстрадный вокал».

Данный проект мотивирует педагогов на участие в профессиональных конкурсах педагогического мастерства, повышение профессиональной компетентности педагогов и умения работать на запланированный результат.

В рамках проекта "Здоровый образ жизни" состоялся мастер – класс «Здоровому всё здорово»; воспитанники ДОУ участвовали в спортивных районных конкурсах «День бегуна», «Знатоки спорта», «Проще, легче, выше, веселее!», приняли участие в празднике-соревновании на воде «Вольным стилем» где заняли призовые места.

Работа по данному проекту показала положительную динамику состояния физического и психического здоровья детей их семей, снижение заболеваемости, приобщение дошкольников к здоровому образу жизни.

В рамках проекта «Одаренные и талантливые дети» в дошкольном учреждении проходила большая работа на выявление способных детей и работа с ними является актуальной задачей в образовании. Наши дети принимали участие в различных районных, городских и региональных мероприятиях.

Данный проект помогает дошкольникам в самореализации их творческой направленности: индивидуальные творческие задания, организация проектной деятельности. Участие в интеллектуальных играх, конкурсах исследовательских работ, научно-практических конференциях. Вовлечение воспитанников в систему дополнительного образования (рекомендации родителям о посещении детьми кружков, студий).

В рамках проекта «Информатизация образования» в дошкольной организации организован процесс обеспечения информационно-образовательной среды, технологии и практики создания учебно-методических разработок, ориентированных на реализацию возможностей информационно-коммуникационных технологий (ИКТ).

В детском саду активно использует возможности Интернета для проведения сетевых мероприятий, таких как:

- интернет-конференции;
- сетевые конкурсы для дошкольников, педагогов и родителей районов;
- семинары, мастер-классы, форумы и др.

Опыт работы показал, что использование ИКТ в ДОУ необходимы, это определяется и временем и требованиями нового поколения. Сегодня себе уже нельзя представить работу воспитателя и родителей, заведующего, бухгалтерии, кадров без ИКТ. Это и хранение и передача большого объема информации, это и электронный документооборот, и ведение мониторинга образования и много другое.

Вывод: Реализация программы развития в 2023 году осуществлялась в соответствии с намеченными планами, сроками и поставленными задачами. Участие в различных конкурсах и акциях дало положительный результат и мотивацию на улучшение и повышение своих достижений среди педагогов и воспитанников, что обусловлено эффективно функционирующей системой управления деятельностью ГБДОУ.

VI. Оценка-методического и библиотечно-информационного обеспечения

Учебно-методическое обеспечение соответствует условиям реализации основной образовательной программы дошкольного образования. Значительно увеличилось количество наглядных пособий для всех возрастных групп, методичек по 5-ти направлениям работы.

Учебно-методическое сопровождение реализации ООП ДО соответствует профессиональным потребностям педагогических работников, специфике условий осуществления образовательного процесса. В ДОУ в помощь педагогам создано библиотечно-информационное обеспечение. По мере возможности обновляется библиотека художественной литературы, постоянно обновляется библиотека периодических педагогических изданий, а также изданий управленческой направленности.

Библиотечный фонд располагается в методическом кабинете, кабинетах специалистов, группах Детского сада. Библиотечный фонд представлен методической литературой по всем образовательным областям основной общеобразовательной программы, детской художественной литературой, периодическими изданиями, а также другими информационными ресурсами на различных электронных носителях. В каждой возрастной группе имеется банк необходимых учебно-методических пособий, рекомендованных для планирования воспитательно-образовательной работы в соответствии с обязательной частью ООП ДО.

Оборудование и оснащение методического кабинета достаточно для реализации образовательных программ. В методическом кабинете созданы условия для возможности организации совместной деятельности педагогов.

В соответствии с требованиями Федерального закона «Об образовании в Российской Федерации» № 273-ФЗ от 21.12.2012, к компетенции образовательной организации относится обеспечение создания и ведения официального сайта образовательной организации в сети «Интернет».

Образовательное учреждение имеет доступ к сети Internet, свой сайт <http://135.dou.spb.ru/> и e-mail: gdo135nevaronospb@yandex. Доступ к сети Internet позволяет быстро найти необходимую информацию, снять ее с ленты новостей Отдела образования, ИМЦ Невского района, Комитета по Образованию и др.

С целью управления образовательным процессом используются электронные образовательные ресурсы для работы с детьми. 100% педагогов считают, что использование ИКТ существенно облегчает проведение занятий и позволяет разнообразить их. Программное обеспечение имеющихся компьютеров позволяет работать с текстовыми редакторами, с Интернет ресурсами, фото и видео материалами. Методический кабинет постоянно оснащается методическими разработками, литературой, рекомендациями.

Вывод: учебно-методическое обеспечение, библиотечно-информационное обеспечение в ДОУ соответствует требованиям реализуемой образовательной программы, обеспечивает образовательную деятельность, присмотр и уход за детьми. В ДОУ созданы условия, обеспечивающие повышение мотивации участников образовательного процесса на личностное саморазвитие, самореализацию, самостоятельную творческую деятельность. Педагоги ДОУ имеют возможность пользоваться фондом учебно-методической литературы и электронно-образовательными ресурсами.

VII. Оценка материально - технической базы.

Предметно-пространственная среда в ДОУ соответствует принципам информативности, вариативности, комплексирования и гибкого зонирования, полифункциональности, стабильности и динамичности; требованиям обеспечения процессов присмотра и ухода за детьми.

Предметно-пространственная среда соответствует требованиям к совместной и самостоятельной детской деятельности; требованиям ФГОС ДО. При создании предметно - пространственной среды учтена специфика условий осуществления образовательного процесса, принцип учета гендерной специфики образования дошкольников, принцип интеграции образовательных областей; учтены возрастные особенности детей.

Оборудование и оснащение групповых помещений, кабинета дополнительных услуг и физкультурно-музыкального зала соответствует требованиям СанПиН, эстетическим требованиям, соответствует принципу необходимости и достаточности для реализации образовательной программы ДОУ.

- Групповые ячейки с помещениями для игр, отдыха, проведения образовательной деятельности и организации бытовых процессов, оборудованы необходимым инвентарём, пособиями, дидактическими и игровыми материалами.

- Административные кабинеты заведующего, методический кабинет содержат необходимые материалы для организации профессиональной деятельности.

- Физкультурно-музыкальный зал оборудован необходимыми пособиями, атрибутами, музыкальными инструментами, спортивным инвентарем необходимым для образовательной деятельности, музыкальным центром и интерактивной доской. Имеются костюмы для показа спектаклей и ширмы для показа кукольных спектаклей, как детьми, так и взрослыми.

- В кабинете дополнительных услуг установлен интерактивный стол, есть меловая и магнитная доска, стеллажи для хранения дидактических и наглядных материалов, а также рабочие места для воспитанников.

Для организации педагогического процесса используются персональные компьютеры, ноутбуки, принтеры, магнитолы.

Доступ к сети Интернет обеспечивается ПАО «Ростелеком» и используется для следующих целей:

- информационная поддержка и создание методических пособий педагогами;
- работа с интернет-справочниками, электронными библиотеками;
- поиск необходимой дополнительной информации (текстовой, видео, музыкальной и др.) всеми специалистами ГБДОУ;
- самообразование педагогов.

Материально-техническая база ГБДОУ позволяет обновлять образовательный процесс, разнообразить образовательную и досуговую деятельности с воспитанниками.

Динамика развития материально-технической базы

2021	2022	2023
Комплексное обеспечение продуктами питания 1 367 7481,83	Комплексное обеспечение продуктами питания на 2 года 6 714 531,51	Комплексное обеспечение продуктами питания на 2 года 6 714 531,51
Поставка бумаги-48 639,66	Поставка бумаги-10 580,24 913,80	Поставка бумаги-31 727,92
Поставка канцелярских товаров-22 403,53	Поставка канцелярских товаров-16 821,64	Поставка канцелярских товаров-7 557,99 7 481,25 15 878,72
		Поставка игрушек 62 954,48
Поставка бытовой химии 66 846,86	Поставка бытовой химии 128 372,00 88 000,00	Поставка бытовой химии 123 32,37
Поставка хозяйственных товаров 41 196,39	Поставка хозяйственных товаров 47 995,00 32 545,00 23 726,00 41 068,08	Поставка хозяйственных товаров 48 170,00
Поставка намывного песка и почвогрунта 11 021,97	Поставка намывного песка и почвогрунта 21 688,80	Поставка намывного песка и почвогрунта 27 173,37
Поставка порошка стирального 7 055,20	Поставка порошка стирального 19 660,00	
		Поставка моноблоков 61 042,98 603 891,72
Экологическое сопровождение 6 149,54	Экологическое сопровождение 1 114,50	Экологическое сопровождение 1 755,00
		Поставка запчастей для газовой плиты 28 800,00 Оказание услуг по техническому обслуживанию газовой ресторанной плиты с заменой чугунных настилов 74 760,09
		Оказание услуг по прокату вестибюльных ковров и уходу за ними 30 880,00
Поставка и сборка стеллажей металлических 52 781,76 41 954,73		
		Выполнение работ по поверке контрольно-измерительных приборов 15 300,00

Техническое обслуживание систем видеонаблюдения 192 999,96	Поставка обслуживания систем видеонаблюдения 188 506,04	Поставка обслуживания систем видеонаблюдения 188 506,04
		Выполнение работ по оформлению Акта проверки состояния и применения средств измерений и соблюдения требований ГОСТ 8.611-2013 счетчика газа ПРИНЦ-М 16 233,33
Поставка постельных принадлежностей 19 614,37		
Поставка постельного белья 107 301,57		
Поставка кухонного оборудования 296 648,41		
Поставка детских стульев на металлокаркасе 48 313,93		
Поставка оборудования комплексных систем безопасности (Сигнализатор загазованности) 191 000,00		
Поставка рабочей одежды 56 494,15		
	Поставка самоспасателей 14 328,00	
	Поставка посуды 150 660,00	
Поставка огнетушителей 6 953,62	Поставка огнетушителей 17 083,55	Поставка огнетушителей 16 246,83
Оказание услуг по сбору, транспортированию и обезвреживанию отработанных люминесцентных ламп, утративших потребительские свойства типа ЛБ 1 793,82	Оказание услуг по сбору, транспортированию и обезвреживанию отработанных люминесцентных ламп, утративших потребительские свойства типа ЛБ 4 994,50	

Вывод: Материально – техническая база ДООУ в отношении здания и помещений ДООУ находится в хорошем состоянии. Однако материально-техническую базу в отношении участков ДООУ необходимо пополнять и совершенствовать.

Экономическая политика ГБДОУ направлена на выполнение уставных задач, сохранение педагогических кадров, повышение их квалификации, создание условий для качественного выполнения работы по реализации задач образовательной программы дошкольного образования.

Питание составлено в детском саду в соответствии с санитарно-эпидемиологическими правилами и нормативами (СанПин 2.3/2.4.3590-20) на основании разработанного и утвержденного Управлением социального питания Санкт-Петербурга циклического

десятидневного меню с 12 часовым пребыванием, от 1,6 до 7 лет. В детском саду организовано 4-х разовое питание, благодаря которому ежедневный рацион разнообразный, сбалансированный, рациональный: завтрак, второй завтрак, обед, полдник.

На основании медицинских документов для детей имеющих заболевания ЖКТ, экссудативный диатез, по рекомендации врача организовано диетическое питание в пределах, установленных диетических норм. Натуральные нормы выполняются ежедневно. Меню составляется с учетом замены продуктов для детей-аллергиков.

Проводится постоянный контроль над питанием медиками и администрацией детского сада.

Поставку продуктов питания осуществляет ООО «Торгово-закупочная база».

За приготовление блюд отвечают квалифицированные повара.

Повара прошли обучение на курсах повышения квалификации: по профессии «Повар» в АНО ДПО «Учебный центр «ПЕРСПЕКТИВА» и «Внедрение системы ХАССП в деятельность предприятий общественного питания и торговли».

В ГБДОУ созданы необходимые условия для организации питания: имеются отдельный оборудованный пищеблок для приготовления пищи, кладовые. За прием и хранение продуктов отвечает кладовщик.

В дошкольном учреждении работает Совет по питанию, одной из функций которого является контроль за организацией питания. Состав Совета по питанию утверждается заведующим ГБДОУ. Питание детей гарантируется с учетом выделенных учредителем денежных средств.

Вывод: *В целом работа по организации питания признана удовлетворительной. Натуральные нормы выполнялись. Претензий по качеству приготовленных блюд и разнообразию меню не поступало.*

Созданы все необходимые условия для обеспечения безопасности воспитанников и сотрудников. Функционирует «Доступная среда для инвалидов», система охраны ДОУ, здания оборудованы автоматической системой пожарной сигнализации, кнопками тревожной сигнализации для экстренных вызовов спец.служб, действует паспорт антитеррористической безопасности учреждения. В ДОУ создан комплекс гигиенических, психолого-педагогических и физкультурно-оздоровительных системных мер, обеспечивающих ребёнку психическое и физическое благополучие, комфортную бытовую среду.

В ГБДОУ созданы все условия для обеспечения безопасности детей и сотрудников. Обеспечение условий безопасности выполняется согласно локальным нормативно-правовым документам. Разработан Паспорт антитеррористической защищенности. Функционирование ДОУ осуществляется в соответствии с требованиями Роспотребнадзора и Отдела надзорной деятельности.

Здание детского сада оборудовано пожарно-охранной сигнализацией и тревожными кнопками, что позволяет оперативно вызвать наряд охраны в случае чрезвычайной ситуации. Имеются планы эвакуации.

С сотрудниками систематически проводятся инструктажи по охране труда и технике безопасности, правилам пожарной безопасности, по повышению антитеррористической безопасности.

Основными направлениями деятельности администрации ГБДОУ по обеспечению безопасности являются:

- пожарная безопасность;
- антитеррористическая безопасность;
- обеспечение выполнения санитарно-технических требований;
- охрана труда.

В ГБДОУ поддерживаются в состоянии готовности первичные средства пожаротушения: огнетушители и др. Соблюдаются требования к содержанию эвакуационных выходов.

В целях антитеррористической безопасности между ГБДОУ и ООО "Охранное предприятие "Одеон" заключен контракт на оказание услуг по организации и обеспечению

охраны объектов и (или имущества, а также обеспечение внутри объектового и пропускного режимов в ОУ.

В рамках адресной программы установлено оборудование уличного и внутреннего видеонаблюдения.

Материально-техническое состояние Детского сада и территории соответствует действующим санитарным требованиям к устройству, содержанию и организации режима работы в дошкольных организациях, правил пожарной безопасности, требованиям охраны труда.

Вывод: *Меры противопожарной и антитеррористической безопасности соблюдаются.*

VIII. Оценка функционирования внутренней системы оценки качества образования

Оценка качества образования проводится с целью выявления эффективности процесса реализации образовательной программы, обнаружения проблем, определения причин их появления. Целью организации внутренней системы оценки качества образования является анализ исполнения законодательства в области образования и качественная оценка образовательной деятельности, условий развивающей среды ГБДОУ и выполнения плана контроля для определения факторов и своевременного выявления изменений, влияющих на качество образования в учреждении.

Реализация внутренней системы оценки качества образования осуществляется в ГБДОУ с учётом Основной образовательной программы дошкольного образования ГБДОУ, годового плана работы, плана контроля, утвержденных приказами заведующего и принятых на заседаниях Педагогических советов.

Система оценки качества дошкольного образования рассматривается как система контроля внутри ГБДОУ, которая включает себя интегративные составляющие:

- ✓ Качество образовательного процесса
- ✓ Качество работы с родителями
- ✓ Качество работы с педагогическими кадрами
- ✓ Качество предметно-развивающей среды

С целью повышения эффективности образовательной деятельности используется педагогический мониторинг, который даёт качественную и своевременную информацию, необходимую для принятия управленческих решений.

Данные, полученные в результате контрольно-оценочных мероприятий, отражаются в отчете по результатам самообследования, публичном докладе, других отчетных документах ГБДОУ. Результаты внутренней оценки качества образования в ГБДОУ рассматриваются Педагогическим советом для анализа эффективности проведенной работы и определения перспектив развития ГБДОУ.

Вывод: *Система оценки качества предоставляет педагогам и администрации ГБДОУ материал для рефлексии своей деятельности и для серьезной работы над реализуемой Программой. Результаты оценивания качества образовательной деятельности формируют доказательную основу для изменений Программ, корректировки образовательного процесса и условий образовательной деятельности.*

В учреждении выстроена четкая система методического контроля и анализа результативности образовательного процесса по всем направлениям развития дошкольника и функционирования ГБДОУ в целом.

С целью изучения мнения родителей воспитанников об оценке качества деятельности ГБДОУ Невского района Санкт-Петербурга было проведен анализ удовлетворенности родителей (законных представителей) воспитанников качеством образовательной услуги. Анализ проведен в виде социологического анкетирования, в котором приняли участие родители (законные представители) воспитанников, посещающих ГБДОУ в период проведения анкетирования.

Проведенный анализ показал, что коэффициент удовлетворенности родителей работой образовательного учреждения и его педагогического коллектива составил 96,70%, что свидетельствует о высоком уровне удовлетворенности участников образовательного процесса деятельностью организации.

Вывод: Система внутренней оценки качества образования функционирует в соответствии с требованиями действующего законодательства.

Анализ качества присмотра и ухода за детьми в ГБДОУ рассматривается как комплекс мер по организации питания и хозяйственно-бытового обслуживания детей, обеспечению соблюдения ими личной гигиены и режима дня.

Swot- анализ образовательной деятельности и образовательного пространства

Сильные стороны (S)	Слабые стороны (W)
<ol style="list-style-type: none"> 1. Создана развивающая среда, и комфортные условия пребывания детей в детском саду. 2. Высокая оценка деятельности ГБДОУ в социуме. 3. Работоспособная система контроля оценки качества деятельности сотрудников ГБДОУ. 4. Высокий уровень материально-технического обеспечения. 	<ol style="list-style-type: none"> 1. Слабая заинтересованность педагогов к участию в организации платных дополнительных образовательных услуг. 2. Недостаточный уровень владения техническими средствами в вопросах деятельности ГБДОУ. 3. Недостаточная готовность и включенность родителей в образовательный процесс. 4. Малоактивная позиция педагогов в участии в конкурсах и мероприятиях районных и городских уровней.
Возможности (O)	Угрозы (T)
<ol style="list-style-type: none"> 1. Использование информационно – коммуникативной компетентности педагогов в целях обеспечения открытости ГБДОУ. 2. Использование сетевого взаимодействия с целью создания профессиональных сообществ. 3. Поиск педагогических идей по обновлению содержания дошкольного образования: внедрение новых технологий, приемов взаимодействия с родителями; использование в работе интерактивных методов общения с родителями. 4. Сохранение достойного уровня доходов работников сферы образования на фоне экономического кризиса 	<ol style="list-style-type: none"> 1. Актуальность выделенных стратегических задач и направлений привлекает многие педагогические коллективы к реализации программ развития в данных направлениях, что повышает конкуренцию и требует качественного инновационного решения задач. 2. Изменение социальных потребностей и возможностей семьи. 3. Отстраненность части родителей от своей воспитательной роли в семье. 4. Возможен риск появления вакантных мест педагогических работников, т.к. в штате имеются сотрудники старше 55 лет, а также низкая заинтересованность выпускников средних и высших педагогических образовательных учреждений в осуществлении своей профессиональной деятельности в ГБДОУ.

Утверждены
приказом Министерства образования
и науки Российской Федерации
от 10 декабря 2013 г. N 1324

**Показатели деятельности дошкольной образовательной
организации,
подлежащей самообследованию**

№ п/п	Показатели	Единица измерения
1.	Образовательная деятельность	
1.1	Общая численность воспитанников, осваивающих образовательную программу дошкольного образования, в том числе:	208
1.1.1	В режиме полного дня (8-12 часов)	208
1.1.2	В режиме кратковременного пребывания (3-5 часов)	0
1.1.3	В семейной дошкольной группе	0
1.1.4	В форме семейного образования с психолого-педагогическим сопровождением на базе дошкольной образовательной организации	0
1.2	Общая численность воспитанников в возрасте до 3 лет	40
1.3	Общая численность воспитанников в возрасте от 3 до 8 лет	168
1.4	Численность/удельный вес численности воспитанников в общей численности воспитанников, получающих услуги присмотра и ухода:	208/100%
1.4.1	В режиме полного дня (8-12 часов)	208/100%
1.4.2	В режиме продленного дня (12-14 часов)	0/0%
1.4.3	В режиме круглосуточного пребывания	0/0%
1.5	Численность/удельный вес численности воспитанников с ограниченными возможностями здоровья в общей численности воспитанников, получающих услуги:	0/0%
1.5.1	По коррекции недостатков в физическом и (или) психическом развитии	0/0%
1.5.2	По освоению образовательной программы дошкольного образования	0/0%
1.5.3	По присмотру и уходу	0/0%
1.6	Средний показатель пропущенных дней при посещении дошкольной образовательной организации по болезни на одного воспитанника	53
1.7	Общая численность педагогических работников, в том числе:	19
1.7.1	Численность/удельный вес численности педагогических работников, имеющих высшее образование	9/47%
1.7.2	Численность/удельный вес численности педагогических работников, имеющих высшее образование педагогической направленности (профиля)	9/47%
1.7.3	Численность/удельный вес численности педагогических работников, имеющих среднее профессиональное образование	10/53%
1.7.4	Численность/удельный вес численности педагогических	10/53%

	работников, имеющих среднее профессиональное образование педагогической направленности (профиля)	
1.8	Численность/удельный вес численности педагогических работников, которым по результатам аттестации присвоена квалификационная категория, в общей численности педагогических работников, в том числе:	18/95%
1.8.1	Высшая	13/68%
1.8.2	Первая	5/27%
1.9	Численность/удельный вес численности педагогических работников в общей численности педагогических работников, педагогический стаж работы которых составляет:	19/100%
1.9.1	До 5 лет	6/32 %
1.9.2	Свыше 30 лет	5/26 %
1.10	Численность/удельный вес численности педагогических работников в общей численности педагогических работников в возрасте до 30 лет	3/16 %
1.11	Численность/удельный вес численности педагогических работников в общей численности педагогических работников в возрасте от 55 лет	5/26%
1.12	Численность/удельный вес численности педагогических и административно-хозяйственных работников, прошедших за последние 5 лет повышение квалификации/профессиональную переподготовку по профилю педагогической деятельности или иной осуществляемой в образовательной организации деятельности, в общей численности педагогических и административно-хозяйственных работников	22/100%
1.13	Численность/удельный вес численности педагогических и административно-хозяйственных работников, прошедших повышение квалификации по применению в образовательном процессе федеральных государственных образовательных стандартов, в общей численности педагогических и административно-хозяйственных работников	22/100%
1.14	Соотношение "педагогический работник/воспитанник" в дошкольной образовательной организации	19/208
1.15	Наличие в образовательной организации следующих педагогических работников:	
1.15.1	Музыкального руководителя	да
1.15.2	Инструктора по физической культуре	да
1.15.3	Учителя-логопеда	нет
1.15.4	Логопеда	нет
1.15.5	Учителя-дефектолога	нет
1.15.6	Педагога-психолога	да
2.	Инфраструктура	
2.1	Общая площадь помещений, в которых осуществляется образовательная деятельность, в расчете на одного воспитанника	2,5 кв.м
2.2	Площадь помещений для организации дополнительных видов деятельности воспитанников	16,0 кв.м
2.3	Наличие физкультурного зала	нет
2.4	Наличие музыкального зала	да
2.5	Наличие прогулочных площадок, обеспечивающих физическую активность и разнообразную игровую деятельность воспитанников на прогулке	да

Вывод

Отчет о самообследовании деятельности ГБДОУ за 2023 год показал, что работа коллектива отличается стабильностью, положительной результативностью. В полном объеме выполнены задачи по всем направлениям деятельности в образовательном процессе; на 100% реализованы средства бюджетного финансирования; налажено взаимодействие всех участников образовательных отношений. В течение года педагогический коллектив проявил профессиональную компетентность, творческий подход в реализации ФГОС ДО.

Для дальнейшего успешного развития детского сада необходимо наметить следующие задачи:

1. Продолжать реализовывать Программу развития ГБДОУ №135.
2. В рамках проекта «Ответственное родительство» использовать новые формы эффективного взаимодействия с семьями воспитанников по вопросам духовно-нравственного, патриотического воспитания и другим направлениям воспитательной и образовательной деятельности.
3. Повышение качества дошкольного образования путем совершенствования самообразования, повышения профессионального мастерства педагогов.
4. В рамках проекта «Современный музей для дошкольников» формировать духовно-нравственные и патриотические качества у детей через организацию активной деятельности в мини-музеях ГБДОУ, пространстве района, города.
5. Совершенствование работы по сохранению психофизического здоровья ребенка по средствам повышения комфортного пребывания ребенка в ДОУ и эффективности оздоровительной работы.
6. Установление социального партнерства с учреждениями культуры, физкультуры и спорта в целях содействия сохранению и укреплению здоровья детей.
7. Продолжить работу по совершенствованию материально-технической базы ДОУ, а также информационно-методического обеспечения:
 - Обновление и наполнение электронной библиотеки Учреждения, в которой необходимо сосредоточить в электронном формате печатные издания по различным образовательным областям образовательной программы дошкольного образования;
 - Обновить перечень ресурсов, размещенных в интернете, интересных для педагогов и родителей дошкольного учреждения.
8. Активизировать работу с родителями за счет использования Интернет-ресурсов, сайта ДОУ, интернет сообществ, социальных сетей.
9. Продолжать повышение доступности и вариативности качественного образования, предоставляя воспитанникам широкий спектр дополнительных общеобразовательных общеразвивающих программ (на платной и бесплатной основе).